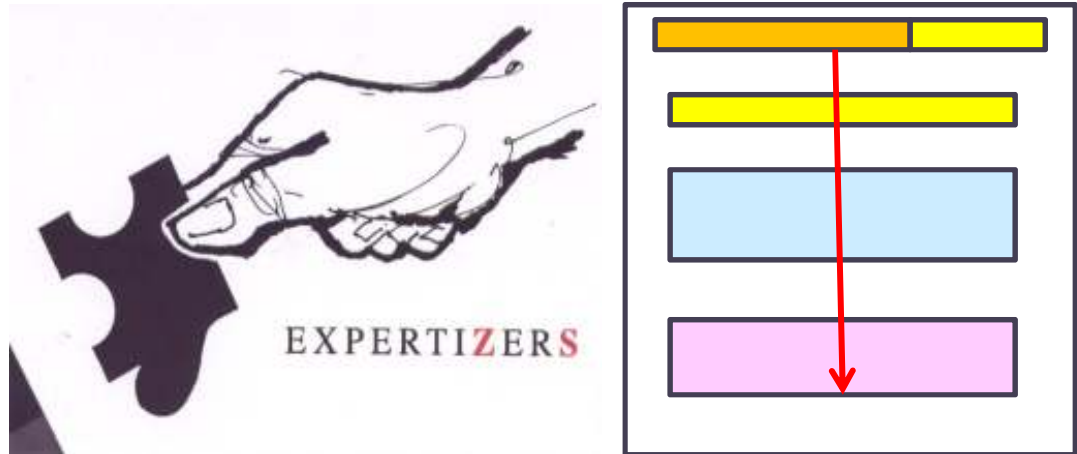


L'OPTION FULLSCREEN DU LOGICIEL EXPERTIZERS



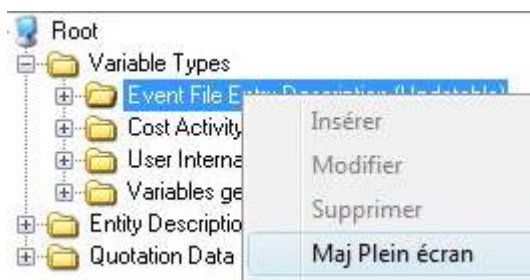
L'option FULLSCREEN (plein écran) permet une mise à jour plus rapide des données des sections de l'arborescence d'un modèle. Elle n'intègre pas tous les cas particuliers, aussi les options ligne à ligne (Insert, update, delete) sont conservées, de même que les utilitaires.

L'option FULLSCREEN concerne

- . Les variables descriptives du fichier des évènements,
- . Les règles des variables d'initialisation (section User Internal Variables)
- . Les lignes de règles sous les objets d'opération
- . Les activités

Expertizers Copyright 2009-2010

LES VARIABLES DESCRIPTIVES DU FICHER DES EVENEMENTS



NB: l'option n'est accessible que si le modèle est en mode déverrouillé (unlocked)

Line Order	Variable code	Format	Tot.Length	Decimals	Batch Control	Quot. Control	Change U,I,blks to _
10	entity	varchar	20	0	Facultative	Facultative	UPPER
20	period	varchar	10	0	Facultative	Facultative	No Change
30	product_code	varchar	20	0	Facultative	Facultative	No Change
40	event_code	varchar	30	0	Facultative	Facultative	No Change
50	client_code	varchar	12	0	Facultative	Facultative	No Change
60	pays	varchar	2	0	Facultative	Facultative	No Change
70	quantity_init	numeric	16	3	Facultative	Facultative	No Change
80	caht	numeric	18	2	Facultative	Facultative	No Change
90	sum_qty_by_client	numeric	16	3	Not Used	Not Used	No Change
100	sum_qty_by_produit	numeric	16	3	Not Used	Not Used	No Change
110							
120		▼					
130		varchar					
140		integer					
150		numeric					
160		date					

←
Validate
Cancel
→

Contrôle et si OK, mise à jour des données saisies
Perte de toutes les données saisies, retour à l'état initial ! Après confirmation !

Caractéristiques:

A chaque appel de la fonction, s'ouvrent vingt nouvelles lignes d'insertion.

Les lignes de variables déjà existantes sont modifiables uniquement sur les trois dernières colonnes (batch control, quotation....)

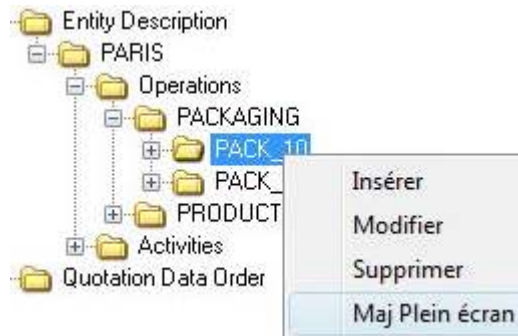
La zone modifiable 'line order' indique l'ordre des colonnes. On peut donc reclasser les variables du fichier des évènements, exception faite des lignes 10,20,30,40 immuables.

Si le fichier des évènements est déjà composé de variables calculées (type sum_, list_ de decode), veillez à laisser ces colonnes en fin du descriptif. Le reclassement (Line order) vous le permet.

Pour créer des listes de valeurs de contrôle, des variables calculées, supprimer une variable,... utilisez les fonctions Insérer, modifier, supprimer ainsi que le utilitaires disponibles.



LES LIGNES DE REGLES SOUS LES OBJETS D'OPERATION



Line Order	Condition	Rule	Comment
10		cadence = 50	
20		quantity = quantity * 1.05	
15	diameter = 10	cadence = cadence - 2	
40			
50			
60			
70			
80			
90			
100			
110			
120			
130			

Contrôle et si OK, mise à jour des données saisies



Perte de toutes les données saisies, retour à l'état initial ! Après confirmation !

Caractéristiques:

A chaque appel de la fonction, s'ouvrent vingt nouvelles lignes d'insertion.

La zone modifiable 'line order' indique l'ordre des lignes. On peut donc reclasser les lignes entre elles sans besoin d'utiliser la fonction drag and drop. Ici la ligne 15 vient d'être saisie et après mise à jour sera reclassée derrière la ligne cadence = 50

Double cliquer sur une ligne au niveau des colonnes 'Condition' et 'Rule' ouvre l'**écran d'aide** (cf page 3) pour créer ou modifier la règle.

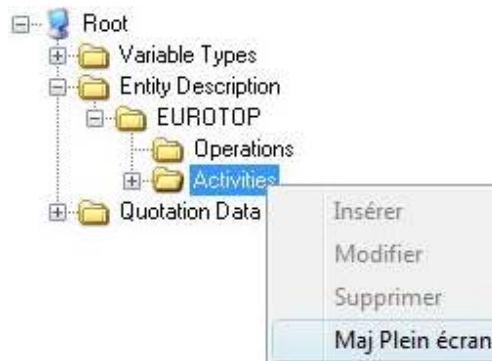
Double cliquer sur une ligne au niveau de la colonne 'Comment' ouvre un écran de saisie d'un texte explicatif.

4

Les lignes déjà créées ne peuvent pas être supprimées.



LES ACTIVITES



Line	Activity code	Condition	Activity_value =	Activity_cost =	Activity_text =
10	MATERIAL		activity_value = quantity_ope_PRODUCTION	activity_cost = activity_value * 0.12	activity_text=PLASTIC'
20	PRODUCTION		activity_value = if cadence_ope_PRODUCTION = 0 then 0 else (quantity_ope_PRODUCTION / cadence_ope_PRODUCTION) endif	activity_cost = activity_value * if period < '2006/01/17' then 10.45 else 11 endif	
30	PACKAGING		activity_value = if cadence_ope_PACKAGING = 0 then 0 else quantity_ope_PACKAGING / cadence_ope_PACKAGING endif	activity_cost= activity_value * 9.75	
40	RESALE_RAW_MAT		activity_value = quantity_ope_PRODUCTION - quantity_init	activity_cost = activity_value * -0.10	
50	TRANSPORT		activity_value = quantity_init	activity_cost = (activity_value / 10000) * transport_price	
60	ERROR_DATE		activity_value = if ISDATE(period) = 1 then 0 else 1 endif		
70	TVA		activity_value = cum_cost	activity_cost = (activity_value * 19.6) / 100	
80					
90					
100					

← Contrôle et si OK, mise à jour des données saisies

Validate

Cancel

→ Perte de toutes les données saisies, retour à l'état initial ! Après confirmation !

Caractéristiques:

A chaque appel de la fonction, s'ouvrent vingt nouvelles lignes d'insertion.

La zone modifiable 'line order' indique l'ordre des activités. On peut donc reclasser les activités entre elles sans besoin d'utiliser la fonction drag and drop.

Double cliquer sur une ligne au niveau des colonnes 'Condition', 'Activity_value', 'Activity_cost' et 'Activity_text' ouvre l'écran d'aide (cf page 3) pour créer ou modifier la règle.

Les activités déjà créées ne peuvent pas être supprimées.



Avertissement

Ce document vous est présenté par DB.SOFTART.SERVICES. (« DB »).

Ce document et son contenu sont le produit de recherches et de développements importants conduits par DB.

Ils vous sont présentés dans le seul but de vous permettre d'évaluer une partie des capacités du logiciel Expertizers.

Vous devez donc traiter le contenu de cette présentation, ainsi que toute autre information ou document en relation avec les solutions présentées au cours de cette conférence (les « Informations ») comme étant confidentiels et la propriété exclusive de DB.

En recevant ainsi les Informations, vous vous engagez à n'utiliser les informations que dans le seul but d'évaluer pour votre propre compte les capacités du logiciel Expertizers, à maintenir leur confidentialité et à ne transmettre à quiconque, totalité ou partie des Informations, sans autorisation écrite et préalable de DB.

- DB.SOFTART.SERVICES
Didier RICHE
Conseiller et chargé d'affaires
+33 (0)6.63.92.20.60