

CAS DE REPARTITION SIMPLE DE COÛTS



Résumé:

Le cas présenté ici a pour objet de répartir le coût global d'un produit sur des factures au prorata de ses quantités facturées.

Le cas utilise la même logique de répartition que celle des coûts d'activités sur des événements au prorata de leur consommation d'unités d'œuvre (cas Eurotop partie II).

Le moteur de répartition s'applique donc à d'autres objets que des activités. Voici comment assurer les transpositions.

Expertizers Copyright 2009

STRUCTURE DES DEUX SOURCES DE DONNEES

Fichier des factures (case_1_clients.txt) , utilisé en tant que **fichier d'évènements**

	A	B	C	D	E	F	G	H	I
1	Entity	period	product_code	event_code	quantity_init	client_name	turnover	country	Client_type
2	ALL	2009		TV1	100	CAIN	13000	GB	MEDIUM
3	ALL	2009		PC1	50	CAIN	14000	GB	MEDIUM
4	ALL	2009		PC2	200	CAIN	60000	GB	MEDIUM
5	ALL	2009		TV2	20	BARBIE	3400	US	SMALL
6	ALL	2009		PC1	30	BARBIE	9000	US	SMALL
7	ALL	2009		TV1	500	TOM	50000	US	BIG
8	ALL	2009		TV2	1000	TOM	90000	US	BIG
9	ALL	2009		PC1	10	JERRY	3000	FR	SMALL
10	ALL	2009		PC2	15	JERRY	4800	FR	SMALL
11	ALL	2009		TV1	40	JERRY	6000	FR	SMALL
12	ALL	2009		TV2	20	JERRY	3400	FR	SMALL
13									

Fichier des coûts par produit (case_1_products.txt), utilisé en tant que **fichier des coûts**

	A	B	C	D
1	Entity	period	Product_code	cost
2	ALL	2009	TV1	80000
3	ALL	2009	TV2	91000
4	ALL	2009	PC1	25000
5	ALL	2009	PC2	70000

Résultat cible pour exemple: répartir le coût TV1 de 80.000 sur les lignes 2, 7, 11 au prorata de la quantité (prise en tant qu'unité d'œuvre) des trois lignes, soit pour la ligne 2 $(80.000 * 100) / (100 + 500 + 40)$

Remarques:

La colonne D du fichier des évènements contient le code produit (même si la colonne C est habituellement réservée à cet usage et la colonne D plutôt représentative des activités).

La colonne C du fichier des coûts contient le code produit (même si elle est habituellement réservée au code activité).

Le rapprochement se fera entre ces deux colonnes qui ont l'avantage d'être de même capacité **(50 caractères)**.

Bien entendu, les fichiers peuvent contenir plusieurs entités (ici une seule ALL), sachant que les répartitions réalisées seront cloisonnées dans chaque entité.



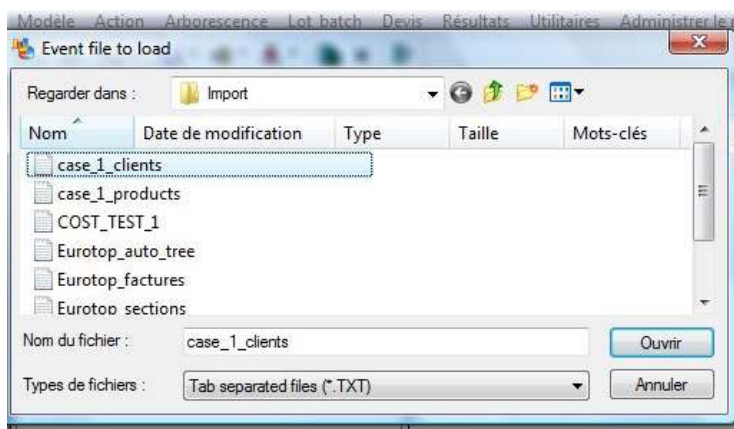
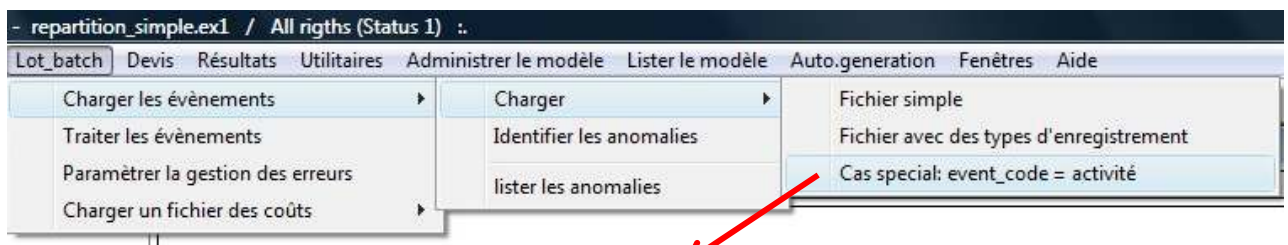
ETAPE 1: CHARGEMENT DU FICHIER DES EVENEMENTS AVEC GENERATION AUTOMATIQUE DU MODELE

Créer d'abord un modèle, copie de c:\expertizers\data\model\model_v1.ex1

Compléter la description des colonnes du fichier des évènements (client_name, turnover, country, client_type)

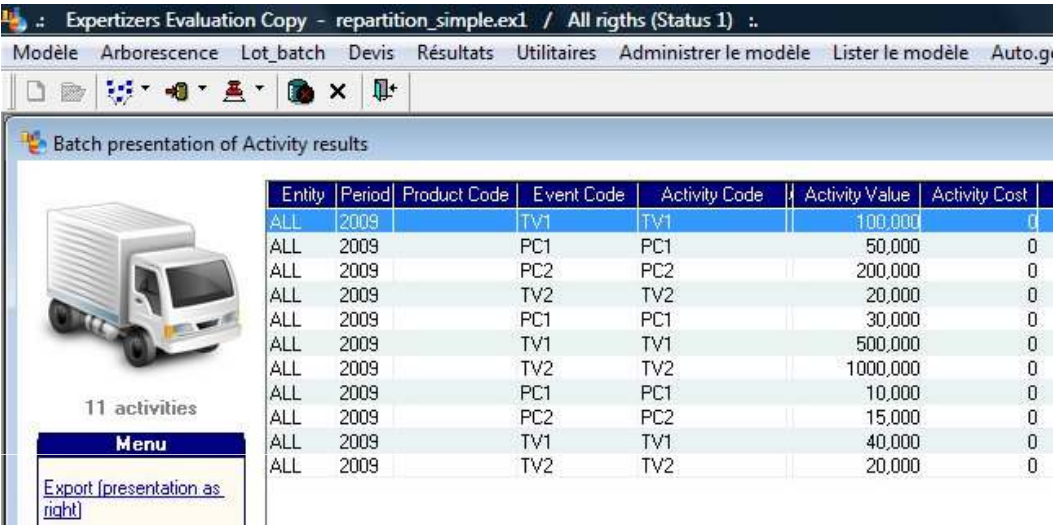
Variable Code	Fixed	Variable Name	Format	Tot.Length	Decim.B.
entity	X		vchar	20	00
period	X		vchar	10	0F
product_code	X		vchar	30	0F
event_code	X		vchar	50	00
quantity_init			numeric	16	3F
client_name			vchar	30	0F
turnover			numeric	15	2F
country			vchar	3	0F
client_type			vchar	10	0F

Lancer la procédure 'cas spécial: event_code = activité'.



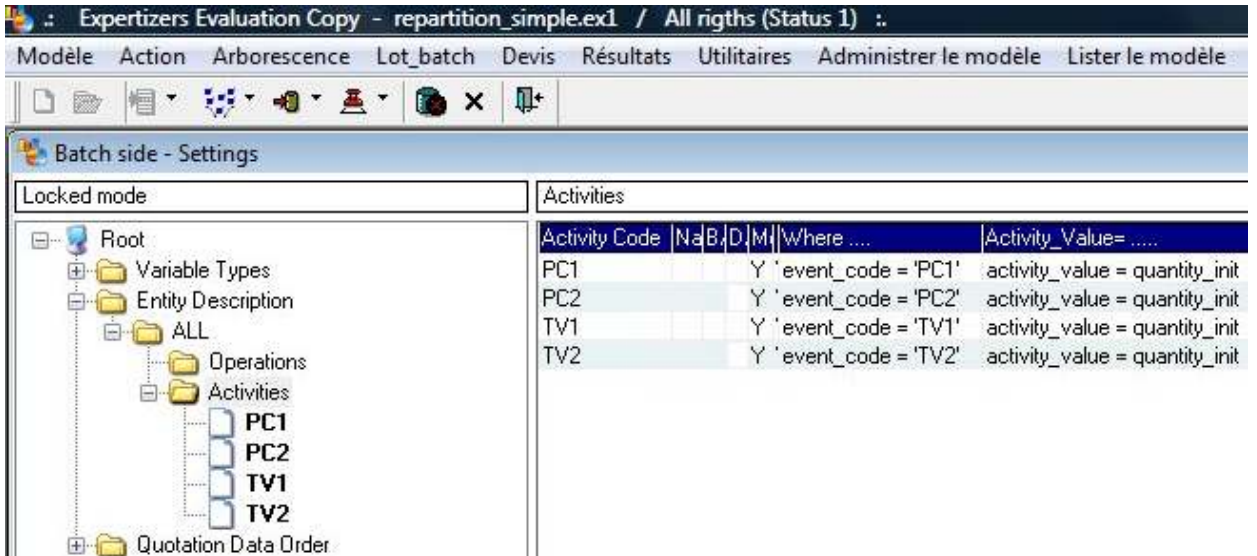
ETAPE 1: SUITE ET FIN

La procédure s'achève par l'affichage de la matrice de résultat suivante (Menu résultats / Lot par activité)



Entity	Period	Product Code	Event Code	Activity Code	Activity Value	Activity Cost
ALL	2009		TV1	TV1	100,000	0
ALL	2009		PC1	PC1	50,000	0
ALL	2009		PC2	PC2	200,000	0
ALL	2009		TV2	TV2	20,000	0
ALL	2009		PC1	PC1	30,000	0
ALL	2009		TV1	TV1	500,000	0
ALL	2009		TV2	TV2	1000,000	0
ALL	2009		PC1	PC1	10,000	0
ALL	2009		PC2	PC2	15,000	0
ALL	2009		TV1	TV1	40,000	0
ALL	2009		TV2	TV2	20,000	0

Vous pouvez aussi constater (Menu / Arborescence) que le modèle est maintenant composé d'activités issues des couples **entité, event_code** contenus dans le fichier des évènements



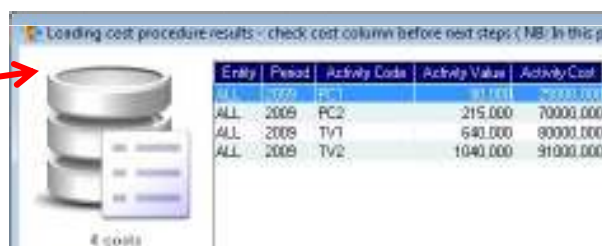
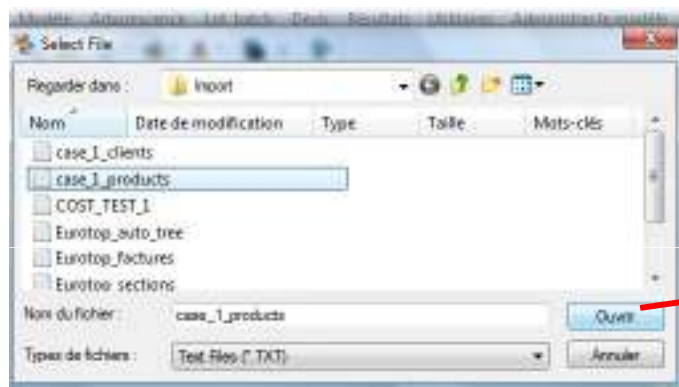
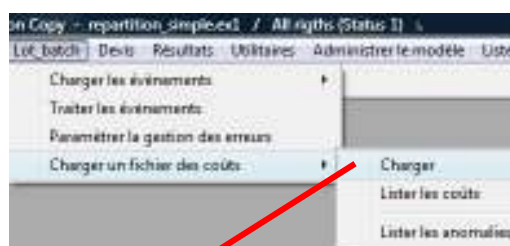
Activity Code	N	A	B	D	M	Where	Activity_Value=
PC1					Y	'event_code = 'PC1'	activity_value = quantity_init
PC2					Y	'event_code = 'PC2'	activity_value = quantity_init
TV1					Y	'event_code = 'TV1'	activity_value = quantity_init
TV2					Y	'event_code = 'TV2'	activity_value = quantity_init

Comme la matrice de résultat est composée du même nombre de lignes que le fichier des évènements, la phase de traitement des évènements est totalement inutile, même si la structure des règles générées le permet. Passez directement à l'étape 2 de la page suivante



ETAPE 2: CHARGEMENT DU FICHIER DES COÛTS ET RESULTATS

Lancer la procédure de chargement des coûts.



L'accès aux résultats (ici, Menu / résultats / Lot par activité + toutes données des événements) affiche les répartitions résultantes au niveau de chaque ligne d'évènement.

Le menu Résultats vous donne accès à toutes les fonctions d'analyses Internes au logiciel et externes (export aux formats xls et txt)

Entity	Period	ct	Event Code	Quantity Init	Client Name	Turnover	Country	Client Type	id	Activity Code	Activity Value	Activity Cost
ALL	2009		TV1	100,000	CAIN	13000,00	GB	MEDIUM	1	TV1	100,000	12500,000
ALL	2009		PC1	50,000	CAIN	14000,00	GB	MEDIUM	2	PC1	50,000	13888,889
ALL	2009		PC2	200,000	CAIN	60000,00	GB	MEDIUM	3	PC2	200,000	65116,279
ALL	2009		TV2	20,000	BARBIE	3400,00	US	SMALL	4	TV2	20,000	1750,000
ALL	2009		PC1	30,000	BARBIE	9000,00	US	SMALL	5	PC1	30,000	8333,333
ALL	2009		TV1	500,000	TOM	50000,00	US	BIG	6	TV1	500,000	62500,000
ALL	2009		TV2	1000,000	TOM	90000,00	US	BIG	7	TV2	1000,000	87500,000
ALL	2009		PC1	10,000	JERRY	3000,00	FR	SMALL	8	PC1	10,000	2777,778
ALL	2009		PC2	15,000	JERRY	4800,00	FR	SMALL	9	PC2	15,000	4883,721
ALL	2009		TV1	40,000	JERRY	6000,00	FR	SMALL	0	TV1	40,000	5000,000
ALL	2009		TV2	20,000	JERRY	3400,00	FR	SMALL	1	TV2	20,000	1750,000



Avertissement

Ce document vous est présenté par DB.SOFTART.SERVICES. (« DB »).

Ce document et son contenu sont le produit de recherches et de développements importants conduits par DB.

Ils vous sont présentés dans le seul but de vous permettre d'évaluer une partie des capacités du logiciel Expertizers.

Vous devez donc traiter le contenu de cette présentation, ainsi que toute autre information ou document en relation avec les solutions présentées au cours de cette conférence (les « Informations ») comme étant confidentiels et la propriété exclusive de DB.

En recevant ainsi les Informations, vous vous engagez à n'utiliser les informations que dans le seul but d'évaluer pour votre propre compte les capacités du logiciel Expertizers, à maintenir leur confidentialité et à ne transmettre à quiconque, totalité ou partie des Informations, sans autorisation écrite et préalable de DB.

- DB.SOFTART.SERVICES
Didier RICHE
Conseiller et chargé d'affaires
+33 (0)6.63.92.20.60